

ODPADOVÝ BULLETIN 2024

OBCE KAMENNÝ PŘÍVOZ

Vážení spoluobčané, rekreatanti, podnikatelé,

máte v rukou každoroční zpravodaj o stavu odpadového hospodářství v Kamenném Přívoze. Stejně jako v přechodících letech Vás chceme informovat o množství vyprodukovaného odpadu i příjmech a nákladem odpadového hospodářství.

Přehled o příjmech a výdajích obce za odpady v roce 2023

Příjmy

Příjem z poplatku za obecní systém odpadového hospodářství	2.347.269,- Kč *
Odměna za tříděný odpad (odměna od firmy EKO-KOM, a.s.)	507.840,- Kč
Příjem za elektro odpad	7.594,-Kč
Příjem ze sběru druhotných surovin	50.610,-Kč
Celkem příjmy	2.913.313,- Kč

Výdaje

Svozy za komunální odpad a provoz shromaždiště	2. 289.392,- Kč
Svozy nebezpečného a objemného odpadu	311.194,- Kč
Úpravy stanovišť a opravy kontejnerů	43.003,- Kč
Další výdaje (nákup košů, pásky na popelnice, bulletin,)	180.594,- Kč
Platba za sběrný dvůr v Jílovém u Prahy 4.Q	5.000,- Kč
Vrácené pásky za rok 2022	121.540,-Kč
Celkem výdaje	2.950.723,-Kč

DOPLATEK OBCE

37.410,- Kč

* Částka se skládá dílem z úhrad poplatku splatného v roce 2023, dílem z vymožených nedoplatků za rok 2022. Aktuální výše nedoplatků za rok 2022 je 48 tis. Kč a za rok 2023 172 tis. Kč.

Uplynulý rok 2023 v číslech

Množství tříděného odpadu a náklady na likvidaci a svoz

Druh odpadu	Množství v t	Náklady v Kč
Separace papíru	36,460	240 918,00
Separace plastu	57,450	972 165,00
Separace skla	19,891	38 640,00
Separace kovu	10,784	11 400,00
Separace nápojových kartonů	2,347	7 752,00
Separace biologického	112,480	89 739,80
Separace nebezpečného	1,410	36 491,80
Separace jedlých tuků a olejů	0,130	7 020,00
Oděvy	5,098	0,00

V roce 2023 se nám podařilo vytrídít více tun plastů, papíru, kovů, skla, nápojových kartonů, textilu. Ovšem největší nárůst nastal v biologickém odpadu.

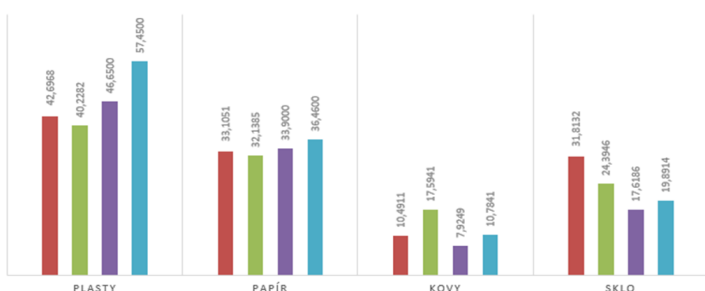
Pokles nastal v nebezpečném odpadu a v jedlých tucích a olejích.

Míra vytrídění za rok 2023 je 43,02 %.

Dle nastavených limitů ze zákona o odpadech budou muset obce v roce 2025 dosáhnout 55%.

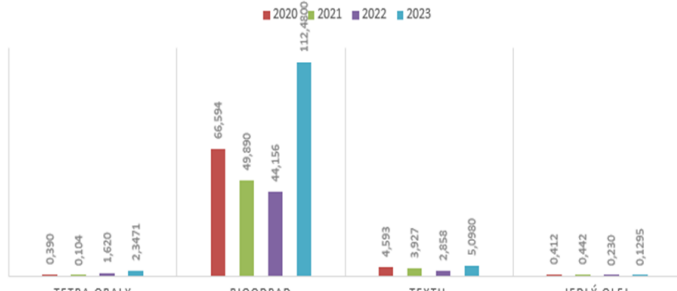
TŘÍDĚNÝ ODPAD V TUNÁCH

■ 2020 ■ 2021 ■ 2022 ■ 2023



TŘÍDĚNÝ ODPAD V TUNÁCH

■ 2020 ■ 2021 ■ 2022 ■ 2023



Množství směsného a objemného odpadu a náklady na likvidaci a svoz

Druh odpadu	Množství v t	Náklady v Kč
směsný komunální	291,44	859 079
objemný	110,20	274 702

Klesající produkce směsného a komunálního odpadu ukazuje, že rozhodnutí odstranit z veřejného prostoru velkoobjemové kontejnery byla správná cesta. Ovšem i tak je poměr směsného a objemného odpadu oproti tříděnému vysoký.

Velmi pravděpodobně je problém v některých odlehlých lokalitách, kde jsou klece zaplněné

odpadem, který do nich nepatří. A není v silách nikoho se v odpadcích přehrabovat a dále třídit.

Klesající produkce směsného a komunálního odpadu ukazuje, že rozhodnutí odstranit z veřejného prostoru velkoobjemové kontejnery byla správná cesta. Ovšem i tak je poměr směsného a objemného odpadu oproti tříděnému vysoký. Velmi pravděpodobně je problém v některých odlehlých lokalitách, kde jsou klece zaplněné odpadem, který do nich nepatří. A není v silách nikoho se v odpadcích přehrabovat a dále třídit.

Dalším možným důvodem je, že se v naší obci topí převážně tuhými palivy a popel v zimních měsících tvoří převážnou část odpadu.

Z tabulky vyhodnocující stav obecního systému vyplývá množství produkce odpadů na 1 obyvatele. Nutno podotknout, že přepočítání je dle bilance obyvatel ČR zpracované ČSÚ k 1.1. daného roku (údaje tedy nesouhlasí s údaji ministerstva vnitra). Dalším nedostatkem je, že je naše obec, stejně tak jako ostatní v okolí Prahy, zatížena velkým počtem rekreačních objektů. Odpad vyprodukovaný rekreačními obyvateli nelze rozpočítat mezi ně, ale zůstává v datech jako odpad vyprodukovaný obyvateli bydlící v obci. V tabulce je pro názornost uvedeno jak by vypadala data, pokud bychom na 1 rekreační objekt mohli započítat alespoň 0,5 obyvatele.

Další co se v praxi ukazuje jako problém je právě objemný odpad přivezený z trvalého bydliště rekreačních obyvatel, kteří ho jako nábytek přivezou na chaty a až definitivně doslouží, skončí na shromaždišti v Hostěradicích.

Systém ovlivňuje i fakt, že zde bydlí osoby s jinou adresou trvalého pobytu, které jsou mimo systém, stejně jako rekreační obyvatelé. I přes tyto díry v předpisech, které s rekreační zátěží

vůbec nepočítají, se i naše obec musí přizpůsobit cílům odpadového hospodářství České republiky, jako např.: zvyšování úrovně recyklace komunálního odpadu, po roce 2035 ukládat na skládky nejvýše 10 % vyprodukovaného odpadu (naše obec takto odstraňuje veškerý objemný odpad!), v roce 2035 a letech následujících energeticky využít nejvýše 25 % z celkové hmotnosti odpadů.

Tabulka vyhodnocující stav obecního systému

Druh odpadu	Množství v t	Množství na 1 obyvatele dle trvale hlášených v kg	Množství na 1 obyvatele včetně rekreačních objektů v kg *
směsný	291,96	188,73	140,77
objemný	110,20	71,23	53,13
Celkem směsný a tříděný	648,21	419,01	312,54

* Výsledek, pokud by se mohly započítávat rekreační objekty (alespoň jako 0,5 obyvatele za 1 rekreační objekt)

Odvoz odpadů zajišťuje společnost AVE Pražské komunální služby a.s. (tříděný, směsný, objemný, bio v popelnicích), bio odpad z velkoobjemových kontejnerů je odvážen na kompostárnu do Libře.

Třídění a sběr odpadů

Klece na směsný komunální odpad

Důrazně vyzýváme uživatele klecí, aby respektovali, že do klecí **patří jen zbytkový směsný komunální odpad (odpad, který již nelze vytrídít) z domácností**. Žádný jiný odpad do klece ani ke kleci zvenku nepatří. Kdo nemůže, nebo nechce mít vlastní popelnici, může využívat popelnice v klecích. Kód ke kleci, který jste dostali v loňském roce, zůstává stejný. Kdo využívá klece, tedy úřad navštívit nemusí, stačí, když provede platbu.

Bohužel musíme konstatovat, že v lokalitě v Rakousích, kde jsou umístěny dvě klece jsou uživatelé neuvěřitelně lhostejní k nám ostatním. Zneužívají odloučenosti lokality a do klecí nebo kolem nich odkládají tříděný/objemný a dokonce i nebezpečný odpad. Taktéž v lokalitě Vávrovka je odkládán nevhodný odpad. Toto jednání prodražuje celý systém a tudíž náklady obce, které se zřejmě promítnou do sazby poplatku nás všech. V této lokalitě je velká neochota tříděný odpad dopravit na výjezdová stanoviště nebo odevzdat nebezpečný odpad na shromaždiště.



Dalším nešvarem, který se děje v naší obci je bio odpad končící v lesích a za ploty zahrad. Tím láká zvěř, převážně divoká prasata, blíže k lidským obydlím. A hromadění bioodpadu, jako je listí a tráva, kolem stromů jim může škodit a v krajním případě je i usmrtit. Rozkládající se bioodpad uvolňuje plyny, které kořenům stromů ubírají kyslík a brání jim v dýchání. Proto je důležité bioodpad zodpovědně kompostovat nebo odnést do určených nádob.

Tříděný odpad

Pro sběr tříděných odpadů je v obci zřízeno 16 stálých stanovišť s nádobami pro jednotlivé druhy odpadu. Kromě toho obec na vybraná místa pravidelně přistavuje velké kontejnery na bioodpad, které se sváží podle naplněnosti cca 1-2x týdně. Podrobná mapa stanovišť směsného a tříděného komunálního odpadu je na webových stránkách obce.

Přehled stanovišť odpadu včetně počtu nádob podle druhu odpadu

Poř.	Část obce	Místo	Směsný	Plast	Papír	Sklo	Tetra	Kovy	Olej	Textil	Elektro	BIO
			klec 1x t	1100 l *	1100 l 1xt	2500/1100 l **	240 l 1x t	2500/1100 l 1x m	240 l 1x m	1x m N	N	velké kontejnery N
Činnost svozu												
1	Přívoz	obecní úřad	1	2	2	1	1	1	1	2	1	
2	Přívoz	nad úřadem "U lípy"	1									
3	Přívoz	u školy	1	3	3	1	1	1				
4	Přívoz	U křížku	1	2	1	1						
5	Přívoz	Bílou	1	1	1	1						
6	Přívoz	před hřištěm	1	2	1	1						
7	Přívoz	pod ČOV	1	2	2	1						
8	Zastávka	obchod		3	2	1	1	1	1			
9	Zastávka	pod Zahradkovou vilou										1
10	Zastávka	panelák		1	1							
11	Zastávka	u Přefy	1	3	2	1	1				1	1
12	Zastávka	Nová čtvrť	plánované nové stanoviště									
13	Újezdec	u hasičského hřiště									1	
14	Újezdec	pod pomníkem	1	3	3	1	1					
15	Újezdec	na Drahách		2	2	1	1	1	1	1		1
16	Újezdec	u osady Orlík	1	2	1	1	1					
17	Újezdec	Vávrovka	1									
18	Hostěradice	domov důchodců	1	1	1							
19	Hostěradice	u statku	1	3	2	1	1	1	1			
20	Rakousy	hospoda	1	2	2	1	1	1				
21	Rakousy	u chat nad AJAXEM	1									
22	Rakousy	na Ovčíně	1	1	1							
23	Rakousy	rozc. nad Žampachem	1									
Počet nádob			17	33	27	13	9	6	4	3	3	

1x t Vyváží se 1x týdně

1x m Vyváží se 1x měsíčně

N Vyváží se dle naplněnosti. Na Zastávce stojí 1 kontejner na bioodpad. Na jednom ze dvou stanovišť stojí vždy týden.

* Vyváží se 1x v týdnu (listopad - duben), 2x (květen - říjen)

** Vyváží se 1x měsíčně

Kov Větší kusy je možné odevzdávat členům SDH Kamenný Újezdec (obratte se na pana Jana Kadeřábka, tel. 602 479 625) + 1x ročně při svozu šrotu na shromaždiště

VOZ BIO ODPADU

Kromě možnosti odložit **bioodpad** do velkých kontejnerů přistavovaných obcí, máte možnost jako každý rok využít službu svozu přímo od domu od firmy AVE. Máte-li o tuto službu zájem, obraťte se prosím na obecní úřad (tel.: 241 951 443). V ceně je zahrnut pronájem hnědé nádoby a její vysypání 1× za 14 dní v sudý pátek. Tato služba není zahrnuta v ceně za svoz odpadů, zájemci ji prostřednictvím OÚ hradí firmě AVE. dle uvedeného ceníku.

Období svozu	Nádoba 120 l	Nádoba 240 l
8 měsíců (1.4. - 30.11.)	714 Kč	925 Kč
7 měsíců (1.5. - 30.11.)	714 Kč	925 Kč
6 měsíců (1.6. - 30.11.)	530 Kč	701 Kč
5 měsíců (1.7. - 30.11.)	530 Kč	701 Kč
4 měsíce (1.8. - 30.11.)	381 Kč	456 Kč
3 měsíce (1.9. - 30.11.)	381 Kč	456 Kč

SBĚR OLEJŮ

Na všech stanovištích jsme vyměnili nádoby na sběr olejů za obdobné, které nejdou otevřít a mají kulatou díru ve víku. Důvod výměny je nasnadě, někdo si tyto nádoby pletl s popelnicemi na směsný odpad. Otvor je velký tak akorát, aby jím prošla pouze PET láhev.

KOVY

Kovový odpad (převážně nápojové plechovky, konzervy) můžete ukládat do šedých nádob. Objemný kovový odpad na shromáždění v Hostěradicích, popřípadě odvézt do příslušných sběrů nebo na určené místo u hasičského hřiště v Újezdci. Pokud nemáte možnost odpad odvézt, využijte ke svozu členy SDH Kamenný Újezdec. Kontaktní osoby jsou Jan Kaderábek tel: 602 479 625 a Pavel Buriánek tel: 602 651 310. Jen oni jsou oprávněni svoz pro hasiče organizovat!! Další možností je počkat na svoz kovů, který obec pořádá ve spolupráci s SDH KÚ 1x ročně.

Místo u hasičského hřiště v Újezdci je určeno pouze pro odkládání kovových věcí, bohužel tam často končí i jiný odpad jako elektro odpad (bojlery, lednice, sekačky na trávu apod.). Elektro odpad by měl být likvidován prostřednictvím zpětného odběru při koupi nového výrobku nebo ho odložit na shromáždění v Hostěradicích. Neodkládejte zde ani plechovky od potravy pro zvířata! Místo na to není přizpůsobené. Pytle, ve kterých bývají odloženy většinou roztrhají zvířata, a rozházené plechovky způsobují velký nepořádek.

Také se stává, že je odpad neoprávněně odvážen. Tím se dotyční dopouští neoprávněného nakládání s odpadem a okrádání obce resp. nás všech. O nedostacích tohoto místa víme. Jeho současná podoba je jen dočasná, máme v plánu zde vybudovat nové stanoviště tříděných odpadů, včetně důstojného místa na odkládání kovů.

Shromáždění odpadů ve statku v Hostěradicích (sběrné místo)

Shromáždění odpadů mohou využívat **obyvatelé obce a majitelé rekreačních objektů**, které stojí na území obce. Pokud chcete odpad na shromáždění odložit, musíte se prokázat občanským **průkazem a dokladem o zaplacení poplatků za odpadky** v příslušném roce.

	Provozní doba		
	sudá středa v měsíci	sobota	2. sobota v měsíci
duben - říjen	16.00 - 18.00	11.00 - 13.00	
listopad		11.00 - 13.00	
prosinec - březen			11.00 - 13.00

Můžete zde odkládat:

Objemný odpad – nábytek nebo jeho části, plastový zahradní nábytek, hadice, umyvadla, podlahové krytiny ... zkrátka to, co se nevejde do popelnic. **POZOR** objemný odpad bude přijímán pouze pokud bude rozložen na recyklovatelné složky (dřevo, dřevotříska, kovy, plasty, sklo atd.) a bude rozložený „na placato“, pokud je to technicky možné.

Nebezpečný odpad – akumulátory, zbytky barev, rozpouštědla, pesticidy, úsporné žárovky, zářivky, motorové a převodové oleje, obaly znečištěné těmito látkami atd.

Bioodpad a kovy

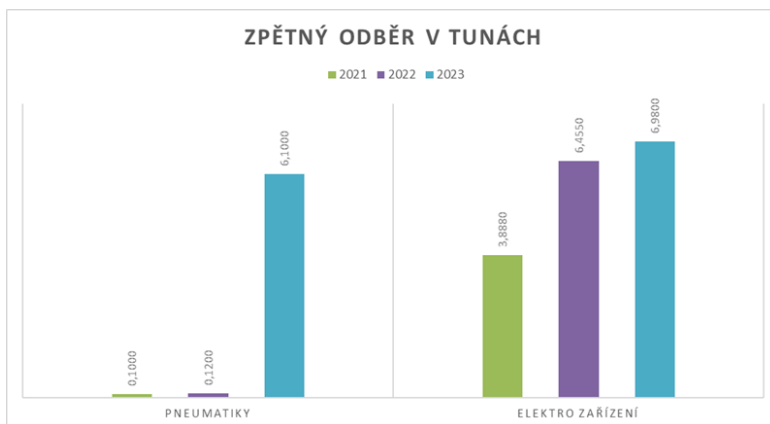
V rámci zpětného odběru: pneumatiky a velké elektrické spotřebiče, tedy kompletní zařízení, která se nevejdou do kontejnerů stojících v obci. Ale také jejich části, se kterými však bude zacházeno jako s objemným odpadem.

ZPĚTNÝ ODBĚR PNEUMATIK A ELEKTRO ZAŘÍZENÍ

Velmi se osvědčuje zpětný odběr pneumatik, které můžete odevzdávat na shromazdišti v Hostěradicích.

Prosíme, využijte této možnosti a nevhazujte pneumatiky do klecí či do kontejnerů na tříděný odpad.

Pro malá elektro zařízení jsou vyčleněny dva červené kontejnery na stanovišti u Prefy a u hasičského hřiště. A také 240 l nádoba ve vestibulu obecního úřadu.

**Stavební a demoliční odpad**

Sběr tohoto druhu odpadu obec **nezajišťuje na svém území**, ale můžete využít následující možnosti:

- Překladiště fy AVE, na bývalé skládce na Radlíku - provozní doba Po-Pá 8.00 – 16.30 hod.
- Od minulého roku má obec sjednanou smlouvu s městem Jílové u Prahy o využívání služeb Sběrného dvora pro odevzdávání **stavebního odpadu** pro občany a majitele rekreačních objektů ve správním obvodu naší obce, kteří mají uhrazen místní poplatek za odpady.
Adresa je Na Slunci 737, Jílové u Prahy. Provozní doba Čt 12.00—17.00 hod. a So 9.00-17.00 hod.
Aktuální informace najdete na webových stránkách města Jílového u Prahy.
- Další možností je zajistit si přistavení kontejneru u firem, které se odvozem odpadu zabývají.

PŘEDCHÁZENÍ VZNIKU OBJEMNÉHO ODPADU

V listopadu 2023 vznikla **NÁBYTKOVÁ BANKA STŘEDOČESKÉHO KRAJE v Benešově u Prahy**. V současné době bude spolupráce s touto organizací fungovat jako individuální služba, kterou **můžete využít pro darování věcí** jako: zdravotně nezávadné, čisté a funkční vybavení do domácnosti jako je nábytek, nádobí, spotřebiče, bytový textil, potřeby pro děti, knihy, sportovní vybavení, hudební nástroje.

Nepřijímají čalouněný nábytek a matrace - pouze nové a zabalené!

Důležitá je domluva předem na tel: 604 218 907 či e-mailem: info@nbsk.cz.

Více na <https://nbsk.cz>



Tel.: +420 604 218 907

E-mail: info@nbsk.cz

Odloženým věcem dávám novou šanci.

Podnikatelé

Podnikatelé, kteří mají provozovnu v obci, se mohou do obecního systému odpadového hospodářství také zapojit, a to na **základě písemné smlouvy s obcí**. Aktuálně platný ceník je zveřejněn na webových stránkách obce. Každý podnikatel musí mít vlastní nádobu na směsný odpad, klece pro něj nejsou určeny. Využívání ostatních částí systému sběru odpadů se řídí smlouvou.

Pokud podnikatel nabídku obce nevyužije, musí si sám zajistit likvidaci odpadů u svozové firmy.

V tom případě, ale nesmí využívat sběrné nádoby na tříděný odpad. Obec má právo existenci platné smlouvy se svozovou firmou kontrolovat. Obec **nezajišťuje** svoz gastroodpadu (zbytky jídla a odpady z vaření), všechny restaurace mají zákonnou povinnost mít jeho likvidaci smluvně zajištěnou se specializovanou firmou.

Upozorňujeme, že pokud někdo odloží odpad ke stanovišti odpadu či do jiných nevhodných míst, vystavuje se přestupkovému řízení za zakládání černé skládky. Kdo se takového činu dopustí, může být pokutován až do výše 50 000 Kč, podnikatel až do výše 10 000 000 Kč.

Platba poplatku za odpady

Poplatníkem je:

- **Fyzická osoba přihlášená v obci, nebo**
- **vlastník nemovité věci** zahrnující byt, rodinný dům nebo stavbu pro rodinnou rekreaci, ve které není přihlášená žádná fyzická osoba, a která je umístěna na území obce,
- **spoluvlastníci** nemovité věci zahrnující byt, rodinný dům nebo stavbu pro rodinnou rekreaci jsou povinni plnit poplatkovou povinnost společně a nerozdílně.

Výše poplatku je 1 000 Kč na poplatníka a kalendářní rok. Včas nezaplacený poplatek nebo jeho část může úřad zvýšit až na trojnásobek.

Výše poplatku může být, na základě vrácených pásek, snížena. Podmínkou poskytnutí slevy je **trvalé bydliště** poplatníka v naší obci, **bezdlužnost** vůči obci a používání **vlastní nádoby** na odpady (110/120 l nebo 240 l). Maximální možná sleva na poplatníka je 420 Kč (odpovídá 6 páskám).

Poplatek je splatný jednorázově, a to nejpozději **do 31. března** daného kalendářního roku.

Platba je možná

- **bankovním převodem** na účet č. **4525111/0100**, nebo
- **osobně** (v hotovosti či platební kartou) na obecním úřadě, nebo
- **složenkou** (složenky obec nezasílá).

U platby převodem na účet nebo složenkou je třeba uvést správný **variabilní symbol**, který je nezbytný pro správné přiřazení platby. Variabilní symbol je tvořen kódem určujícím část obce a typ nemovitosti, a trojčíslím z čísla popisného nebo evidenčního.

	Kamenný Přívoz	Kamenný Újezdec	Hostěradice
č. popisné	0201xxx	0202xxx	0203xxx
č. evidenční	0211xxx	0212xxx	0213xxx

V ceně poplatku je svoz směšného komunálního odpadu, svoz tříděných odpadů (papír, plasty, obaly od nápojů, kovy, bioodpadu, potravinový olej), odvoz a likvidace objemného a nebezpečného odpadu, provoz shromaždiště v Hostěradicích, úklid okolo stanovišť, obsluha klecí v oblastech nedostupných pro svozovou techniku, správa systému.

Popelnice

Majitelé popelnic

Aby mohli využívat služby svozové firmy, musí majitelé popelnic (trvale bydlící obyvatelé i majitelé rekreačních objektů) navštívit obecním úřad a vyzvednout si nové pásky na další období.

Při návštěvě **obdrží 9 kusů pásek** na popelnici na každého člena domácnosti. Pásky jsou stejné pro 110/120 l i 240 l nádoby. Pro jeden vývoz nádoby je na ni třeba pověsit 1 pásku v případě 110/120 l nádoby, nebo 2 pásky v případě 240 l nádoby. Nádoby bez pásky či s menším počtem pásek nebudou vyvezeny.

Nezapomeňte si vzít sebou zbylé pásky z roku 2023, aby jste mohli využít nastavenou slevu. **POZOR: pásky je možné vrátit jen do konce května.** Na obecním úřad prosím chodte v úředních hodinách, případně po předchozí telefonické domluvě. Pokud provedete platbu předem, přineste si při vyzvedávání pásek doklad o zaplacení. Usnadní nám to identifikaci platby a plátce.

Děkujeme všem, kteří poctivě využívají nastavený systém odpadového hospodářství naší obce.